

PROGRAM PRAC KONSERWATORSKICH

FERETRON Z OBRAZAMI ANIOŁ STRÓŻ I ŚW. MICHAŁ ARCHANIOŁ  
(1669 R.) Z KOŚCIOŁA PW. ŚW. MICHAŁA ARCHANIOŁA  
W BINAROWEJ



AUTOR OPRACOWANIA:  
DR GABRIELA STAWOWIAK  
MGR STANISŁAW STAWOWIAK

NOWY SĄCZ 2023

Wojewódzki Urząd Ochrony Zabytków  
w Krakowie  
Delegatura w Nowym Sączu  
ul. Wiśniowieckiego 127  
33-300 Nowy Sącz  
tel. 18 442-84-84, 442-82-52

Załącznik do pozwolenia Nr 40/2023  
DNS -11.5144.4.2023.MM1

Z UPOWAŻNIENIA  
Małopolskiego Wojewódzkiego Konserwatora  
Zabytków w Krakowie  
p.o. Kierownika Delegatury  
mgr Robert Nowalski

## Spis treści

1.0. Opis obiektu.....	3
2.0. Historia obiektu.....	4
3.0. Stan zachowania i przyczyny zniszczeń .....	5
4.0. Cel oraz założenia konserwacji i restauracji .....	10
5.0. Program prac konserwatorskich .....	11
6.0. Spis ilustracji .....	13
7.0. Spis fotografii .....	13



## 1.0. Opis obiektu

Dwustronny, drewniany feretron (156 x 100 cm) z olejnymi obrazami: *Anioł Stróż* i *Św. Michał Archanioł*, polichromowany, złotony, srebrzony, laserowany, złożony jest z pola obrazowego o kształcie prostokąta zamkniętego od góry łukiem nadwieszonym oraz bogatej, snycerskiej oprawy posadowionej na rozbudowanej podstawie. Oprawę obrazów tworzy szeroka, gładka rama ograniczona wąskimi, karbowanymi listwami oraz ażurowa, ulistniona wić z kwiatami płatkowymi i tulipanami. W zwieńczeniu umieszczona jest rzeźbiona, zamknięta korona z krzyżem. Podstawę feretronu z kwadratowymi otworami na drążki, ozdobioną obustronnie płycinami z napisami, zamyka od góry wydatny, dekoracyjny gzyms utworzony z różnej szerokości gładkich i karbowanych listew. Polichromia feretronu, przyjmująca w dużym stopniu charakter marmoryzacji, oparta jest o biel, czerwień i barwę niebieską. Kolorystkę dopełniają złocenia, srebrzenia i barwne laserunki wykonane na snycerskich elementach oprawy.

### Obraz *Anioł Stróż*

Przedstawienie ukazuje na pierwszym planie, pośrodku kompozycji, dużą postać Anioła Stróża wiodącego dziecko prawą ręką, lewą wskazującego Trójcę Świętą wyobrażoną wśród chmur w szczycie obrazu. Po stronie prawej, w dolnym narożniku, widnieje ukazana w profilu głowa smoka oplatającego długim ogonem nogi postaci. Po stronie przeciwnej namalowana jest tarcza herbowa z jeleniem na czerwonym tle w wieńcu z liści laurowych oraz ugrowo- żółtymi inicjałami: IGN. M. PH. B. P. B. Obok tarczy, przy stopie dziecka umieszczona jest szaroczarna data 1669. Anioł Stróż przedstawiony frontalnie, z głową lekko pochyloną ku dziecku, ubrany jest w długą, biało- szarą suknię spodnią bogato zdobioną motywami kwiatowymi, na którą nałożone są dwa różnej długości kaftany, ciemnopurpurowy i różowy, przewiązane czerwoną szarfą. Dziecko odziane jest w długą, jasnougrową sukienkę o rytmicznych fałdach, dekorowaną delikatnym, rozbielonym ornamentem, przepasaną czerwoną szarfą. Karnacje postaci są jasne, szarobiałe, skonstrastowane z mocnymi, różowymi rumieńcami. Tło przedstawienia wypełnia niebiesko- czerwone niebo, które przesłaniają ciemne, kłębiaste chmury, przy brzegach rozbielone i rozświetlone ugiem.

### Obraz *Św. Michał Archanioł*

Pole obrazu wypełnia postać św. Michała Archanioła. Archanioł ukazany centralnie jako wojownik, na tle ciemnego, ugrowo- niebieskiego nieba, wznosi prawą rękę z płomienistym mieczem, stopami strącając szatana do czerwonej czeluści piekła. Św. Michał ubrany jest w brązowo-czarną tunikę, ciemnoniebieską zbroję i czerwony, dynamicznie rozwiany płaszcz.

Z nasyconą, intensywną kolorystyką przedstawienia kontrastuje jasna, szarobiała karnacja twarzy i prawej ręki archanioła.

## 2.0. Historia obiektu

Feretron powstał z fundacji Ignacego Markowicza, który sprawował funkcję proboszcza Binarowej co najmniej od 1669 r. do 22 kwietnia 1674 r.<sup>1</sup> Dolna partia przedstawienia *Anioł Stróż* opatrzona jest tarczą herbową z jeleniem na czerwonym tle i inicjałami Markowicza: IGN. M. PH. B. P. B.<sup>2</sup> oraz datą 1669 r. Identyczny herb z inicjałami znajduje się na portrecie proboszcza Markowicza opatrzonym opisem z datą 1669 r., zachowanym w zbiorach Parafii.<sup>3</sup> Z fundacją Ignacego Markowicza należy również wiązać dekorację malarską zakrystii kościoła pw. św. Michała Archanioła w Binarowej, gdzie w zwieńczeniu iluzjonistycznego ołtarza na ścianie wschodniej odnajdujemy inicjały IGN. M. PH. B. P. B. oraz datę AD 1670.

Feretron nie został poddany znaczącym przekształceniom estetycznym. Na licach obrazów oraz w obrębie snycerskiej oprawy i podstawy widoczne są jedynie współczesne, XX-wieczne retusze. W 2 poł. XX w. feretron przeniesiony został do Muzeum Parafialnego, utworzonego przez ks. Władysława Oleksiaka, proboszcza w Binarowej w latach 1952- 1992. Feretron uległ zalaniu wodą i silnemu zabrudzeniu w czasie powodzi w 2010 r.

---

<sup>1</sup> *Acta Episcopalia* 65, k.529, Archiwum Kurii Metropolitalnej w Krakowie, za: G. Kosiacka-Słoń, *Dekoracja malarska kościoła parafialnego pw. Św. Michała Archanioła w Binarowej*, Kraków 2007, mp., Archiwum UJ, s. 12.

<sup>2</sup> Inicjały należy rozwinąć **IGN**(atius)**M**(arkowic) **PH**(ilosophiae) **B**(accalarius) **P**(lebanus) **B**(inarowiensis).

<sup>3</sup> Pełny tekst na obrazie brzmi: *AETATIS SVE ANNO 30/IGN. M./N. A./ PH B/ PB/ Ignatius Markowic Phiae Baccalarius Notarius Ap P Binarowiensis 1669.*





il. 1 Feretron, obraz Anioł Stróż (1669 r.) z kościoła pw. św. Michała Archanioła w Binarowej. Widoczna tarcza herbowa z inicjałami IGN. M. PH. B. P. B.

### 3.0. Stan zachowania i przyczyny zniszczeń

W celu określenia stratygrafii oraz stanu zachowania feretronu przeprowadzono nieinwazyjne obserwacje obiektów w świetle UV oraz w świetle widzialnym pod mikroskopem cyfrowym. Stan zachowania pierwotnych warstw technologicznych obrazów jest dobry, natomiast w obrębie obramienia i podstawy występują bardzo liczne ubytki, a nawarstwienia wykazują tendencję do dalszego odspajania się od drewnianego podłoża.

Drewniane podobrazie oraz elementy snycerskie zachowane są stosunkowo dobrze. Widoczne są jednak ślady wylotowe żerowisk owadów oraz pojedyncze osypy, świadczące o ich czynnym działaniu. Pierwotne łączenia oprawy i podstawy są miejscami rozklejone, a snycerskie profile wyłamane mechanicznie<sup>4</sup>. Ażurowe elementy oprawy w formie wici roślinnych z kwiatami są w wielu miejscach popękane i noszą ślady drobnych ubytków formy<sup>5</sup>.

Biała zaprawa kredowo- klejowa, pierwotnie nałożona jednocześnie na podobrazie i snycerską oprawę nosi ślady spękań oraz wykruszeń w miejscach łączenia drewnianych elementów<sup>6</sup>. Na obrazach występują jedynie jej drobne ubytki i odspojenia<sup>7</sup>. W obrębie

<sup>4</sup> por. fot. 9-11,14.

<sup>5</sup> por. fot. 12.

<sup>6</sup> por. fot. 8.

<sup>7</sup> por. il. 3.



snycerskiej oprawy i podstawy zaprawa wraz z wszystkimi znajdującymi się na niej nawarstwieniami technologicznymi wykazuje tendencję do odspajania się od drewnianego podłoża<sup>8</sup>.

Złocenia są silnie zabrudzone, a partie srebrzone w niektórych fragmentach całkowicie pociemniałe<sup>9</sup>. Na całej powierzchni obramienia widoczne są bardzo liczne, mechanicznie powstałe przetarcia złota i srebra do warstwy pulmentu oraz zaprawy<sup>10</sup>. Laserunki są mocno zabrudzone i miejscami przetarte.

Feretron jest bardzo silnie zabrudzony i zapyłony<sup>11</sup>. Lica obrazów oraz polichromowane partie obramienia pokrywają pożółkłe, zmatowiałe i zbielałe werniksy, które wraz z grubą warstwą zabrudzeń, zniekształcają pierwotną kolorystykę, miejscami całkowicie zacierając czytelność detalu przedstawień figuralnych<sup>12</sup>. Dolne partie feretronu, które uległy zalaniu w czasie powodzi w 2010 r. są bardzo silnie zabrudzone<sup>13</sup>. W miejscach dotkniętych zalaniem nie stwierdzono zniszczeń o nasilonym czy odmiennym charakterze niż w przypadku pozostałych fragmentów.

Feretron został poddany drobnym przekształceniom estetycznym. W świetle bocznym, wyraźnie rysują wcześniejsze ubytki, pokryte XX- wiecznym retuszem. Retusze są wyraźnie widoczne w świetle UV. W znacznym stopniu pokrywają one polichromowane partie obramienia, a częściowo również laserunki<sup>14</sup>. Ingerencje w znacznie mniejszym zakresie występują w obrębie lic obrazów<sup>15</sup>.

Tabele stratygraficzną ilustrującą układ nawarstwień technologicznych i chronologicznych obiektu wykonano na podstawie nieinwazyjnych obserwacji mikro i makroskopowych w świetle widzialnym oraz świetle UV. Szczegółowy stan zachowania feretronu będzie można w pełni ocenić po przystąpieniu do prac konserwatorskich. W czasie planowanych prac konserwatorskich, w razie pojawienia się potrzeby uściślenia informacji technicznych i technologicznych, wykonane zostaną dodatkowe badania laboratoryjne.

---

<sup>8</sup> por. fot. 9- 11.

<sup>9</sup> por. fot. 14.

<sup>10</sup> por. fot. 11- 13.

<sup>11</sup> por. fot. 5, 9- 10.

<sup>12</sup> por. fot. 2-4, 7-8, il. 2- 3.

<sup>13</sup> por. fot. 9- 10.

<sup>14</sup> por. fot. 11, 13, il. 4.

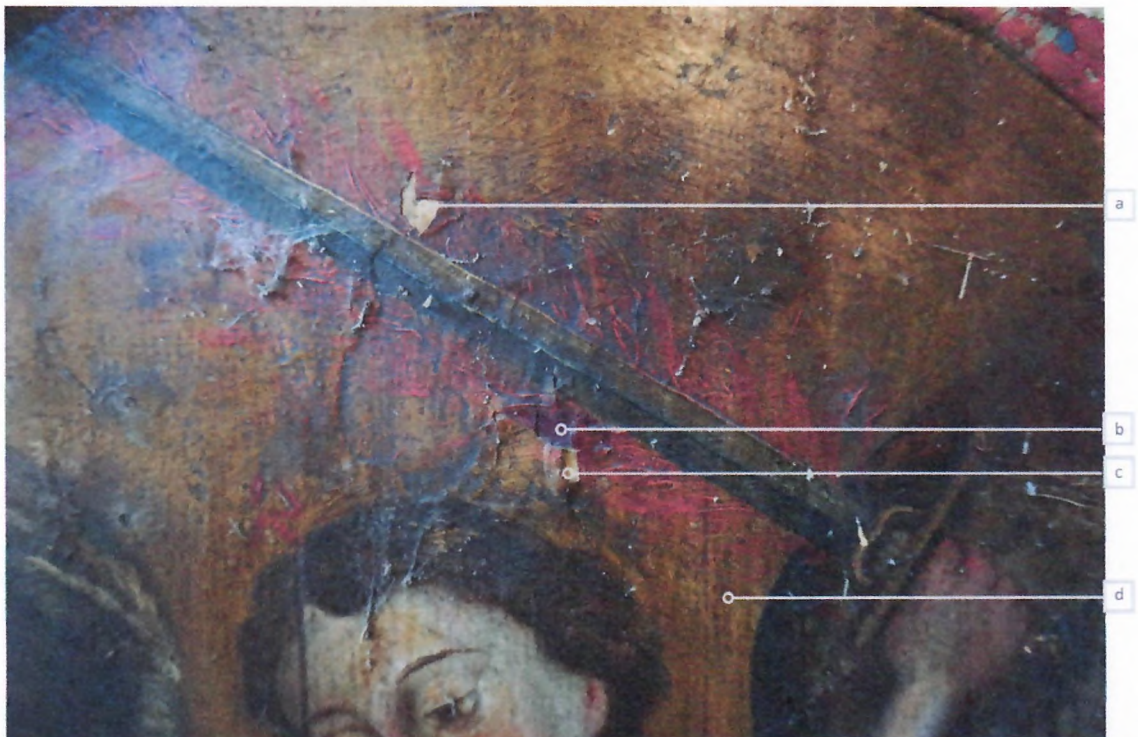
<sup>15</sup> por. il. 2- 3.





il. 2 Feretron, obraz Anioł Stróż (1669 r.) z kościoła pw. św. Michała Archanioła w Binarowej:

- a. drobne, XX- wieczne retusze w miejscach ubytków warstwy malarskiej;
- b. silnie pożółkłe werniksy.



il. 3 Feretron, obraz Św. Michał Archanioł (1669 r.) z kościoła pw. św. Michała Archanioła w Binarowej:

- a. ubytki do drewnianego podłoża;
- b. drobne, XX- wieczne retusze w miejscach ubytków warstwy malarskiej;
- c. biała zaprawa kredowo- klejowa;
- d. silnie pożółkłe werniksy.





il. 4 Feretron, snycerska oprawa (1669 r.) z kościoła pw. św. Michała Archanioła w Binarowej:

- |  |                               |
|--|-------------------------------|
| a. bolus czerwony;                       | d. XX- wieczny olejny retusz; |
| b. pierwotny laserunek olejno- żywiczny; | e. srebro.                    |
| c. drewniane podłoże;                    |                               |



il. 5 Feretron, snycerska oprawa (1669 r.) z kościoła pw. św. Michała Archanioła w Binarowej:

- |   |                                   |
|---|-----------------------------------|
| a. złoto;                                 | f. biała zaprawa kredowo- klejowa |
| b. srebro;                                | g. XX- wieczny olejny retusz;     |
| c. laserunek olejno- żywiczny (zielony);  | h. poźółtkie werniksy;            |
| d. bolus czerwony;                        | i. olejna warstwa malarska ramy;  |
| e. laserunek olejno- żywiczny (czerwony); | j. drewniane podłoże.             |



STRATYGRAFIA ZBIORCZA PRZED KONSERWACJĄ, FERETRON Z OBRAZAMI ANIOŁ STRÓŻ I ŚW. MICHAŁ ARCHANIOŁ (1669 R.) Z KOŚCIOŁA PW. ŚW. MICHAŁA ARCHANIOŁA W BINAROWEJ				
WARSTWY TECHNOLOGICZNE	OZNACZENIE GRAFICZNE	DATOWANIE	FAZA CHRONOLOGICZNA	CHARAKTERYSTYKA WARSTWY
1		XX w.	II	WERNIKS WOSKOWO- ŻYWICZNY
2				OLEJNY RETUSZ
3		1669 r.	I	WERNIKS ŻYWICZNY
4				OLEJNA WARSTWA MALARSKA NA OBRAMIENIU I PODSTAWIE
5				OLEJNA WARSTWA MALARSKA OBRAZU ANIOŁ STRÓŻ
6				LESERUNEK OLEJNO- ŻYWICZNY NA OBRAMIENIU
7				ZŁOTO NA OBRAMIENIU
8				SREBRO NA OBRAMIENIU
9				PULMENT NA OBRAMIENIU
10				BIAŁA ZAPRAWA KREDOWO- KLEJOWA
11				KLEJ GLUTYNOWY
12				KUTE GWOŹDZIE
13				DREWNIANE PODOBRAZIE, OBRAMIEMNIE I PODSTAWA
14				KUTE GWOŹDZIE
15				KLEJ GLUTYNOWY
16				ZAPRAWA KREDOWO- KLEJOWA
17				PULMENT NA OBRAMIENIU
18				SREBRO NA OBRAMIENIU
19				ZŁOTO NA OBRAMIENIU
20				LESERUNEK OLEJNO- ŻYWICZNY NA OBRAMIENIU
21				OLEJNA WARSTWA MALARSKA OBRAZU ŚW. MICHAŁ ARCHANIOŁ
22		OLEJNA WARSTWA MALARSKA NA OBRAMIENIU I PODSTAWIE		
23		WERNIKS ŻYWICZNY		
24		XX w.	II	OLEJNY RETUSZ
25				WERNIKS WOSKOWO- ŻYWICZNY

1/II- półmatowy werniks woskowo- żywiczny pokrywający lica obrazów oraz polichromowane partie ramy i podstawy; 2/II- olejny retusz nałożony lokalnie w obrębie obrazów oraz obramienia i podstawy; 3/I- pozostałości żywicznego werniksu pokrywającego lica obrazów oraz polichromowane partie obramienia i podstawy; 4/I- olejna warstwa malarska w formie marmoryzacji, pokrywająca fragmenty obramienia i podstawy; 5/I- olejna warstwa malarska obrazu *Anioł Stróż*; 6/I- laserunki olejno- żywiczne zielone i czerwone, zdobiące obramienie; 7/I- złocenia złotem płatkowym wykonane w obrębie snycerskiego obramienia; 8/I- srebrzenia srebrem płatkowym wykonane w obrębie snycerskiego obramienia; 9/I- bolus czerwony, nałożony jako warstwa podkładowa pod złocenia i srebrzenia w obrębie snycerskiego obramienia; 10/I- biała zaprawa kredowo klejowa pokrywająca podobrazie przedstawienia *Anioł Stróż* oraz snycerskie obramienie i podstawę; 11/I- przklejenie klejem glutynowym pokrywające podobrazie przedstawienia *Anioł Stróż* oraz snycerskie obramienie i podstawę; 12/I- kute gwoździe montujące elementy snycerskiego obramienia i podstawy; 13/II- drewniane podobrazie, snycerskie obramienie oraz



podstawa; 14/II- kute gwoździe montujące elementy snycerskiego obramienia i podstawy; 15/I- przklejenie klejem glutynowym pokrywające podobrazie przedstawienia *Św. Michał Archanioł* oraz snycerskie obramienie i podstawę; 16/I- biała zaprawa kredowo klejowa pokrywająca podobrazie przedstawienia *Św. Michał Archanioł* oraz snycerskie obramienie i podstawę; 17/I- bolus czerwony, nałożony jako warstwa podkładowa pod złocenia i srebrzenia w obrębie snycerskiego obramienia; 18/I- srebrzenia srebrem płatkowym wykonane w obrębie snycerskiego obramienia; 19/I- złocenia złotem płatkowym wykonane w obrębie snycerskiego obramienia; 20/I- laserunki olejno-żywiczne zielone i czerwone, zdobiące obramienie; 21/I- olejna warstwa malarska obrazu *Św. Michał Archanioł*; 22/I- olejna warstwa malarska w formie marmoryzacji, pokrywająca fragmenty obramienia i podstawy; 23/I- pozostałości żywicznego werniksu pokrywającego lica obrazów oraz polichromowane partie obramienia i podstawy; 24/II- olejny retusz nałożony lokalnie w obrębie obrazów, obramienia oraz podstawy; 25/II- półmatowy werniks woskowo- żywiczny pokrywający lica obrazów oraz polichromowane partie ramy i podstawy.

#### 4.0. Cel oraz założenia konserwacji i restauracji

Feretron wymaga podjęcia natychmiastowej, pełnej konserwacji techniczno-estetycznej mającej na celu zahamowanie postępującego procesu destrukcji oraz poprawę wyrazu estetycznego, drastycznie zniekształconego przez zabrudzenia, pożółkłe, zmatowiałe i zbielałe werniksy oraz XX- wieczne retusze.

Prace rozpoczęte zostaną od zabezpieczenia zagrożonych, odspojonych fragmentów nawarstwień w obrębie lic obrazów oraz drewnianego, polichromowanego, złoczonego, srebrzonego i laserowanego obramienia oraz podstawy (bibułka japońska, klej glutynowy 1,5-3%). Obiekt, po przewiezieniu do pracowni konserwatorskiej, zostanie odczyszczony z zabrudzeń pyłowych (gumki chlebowe, pędzle szczecinowe).

Proponuje się usunięcie lokalnie występujących retuszy i przemalowań pochodzących z XX w. Retusze spłaszczają modelunek obrazów i zacierają pierwotną kolorystykę obramienia i podstawy, przez co silnie zniekształcają wyraz estetyczny feretronu. Odczyszczenie lic obrazów z pożółkłych, zbielałych i zmatowiałych werniksów oraz XX- wiecznych retuszy poprzedzi szereg prób w celu wyboru odpowiednich metod i materiałów do odcyszczania (mieszanki terpentynowo- alkoholowe o różnym stężeniu, alkohol, aceton, terpentyna, Contrad 2000, mieszaniny rozpuszczalników organicznych w żelu). Złocenia, srebrzenia i laserunki obramienia zostaną odczyszczane z zabrudzeń oraz retuszy, po wykonaniu prób czyszczenia (Bresciani Pulittore per Doratura, ksylen, toluen). W razie potrzeby uściślenia informacji technicznych i technologicznych wykonane zostaną dodatkowe badania laboratoryjne.

Odczyszczanie połączone będzie z zabiegiem podklejania rozległych odspojień zapraw z zastosowaniem naturalnych klejów glutynowych wysokiej jakości, o odpowiednio dobranym



do potrzeb stężeniu. Zabiegi techniczne przy snycerskiej strukturze oraz drewnianym podobraziu obejmować będą impregnację owadobójczą (Xirein) oraz impregnację wzmacniającą, której zakres oraz sposób aplikacji zostanie indywidualnie dobrany do potrzeb (Paraloid B- 72 w mieszaninie ksylenu i toluenu). W czasie prowadzonych prac sklezione zostaną powstałe mechanicznie pęknięcia, uszkodzenia i rozszczypania drewna. Drobne ubytki struktury zostaną uzupełnione odpowiednio dobranymi do gęstości drewna kitami na bazie żywicy Araldit.

Następnie wykonane zostaną uzupełnienia ubytków białej zaprawy kredowo- klejowej, której odcień oraz faktura powierzchni zostaną dobrane do partii oryginalnych. Uzupełnienia zaprawy w obrębie obrazów oraz polichromowanych partii obramienia i podstawy zostaną pokryte izolującą warstwą szelaku. Ubytki pierwotnego bolusu zostaną uzupełnione pulmentem o odpowiednio dobranej kolorystyce. Złocenia i srebrzenia podlegać będą regeneracji materiałem szlachetnym: złotem i srebrem w proszku oraz płatkach. Partie złoczone i srebrzone zostaną zabezpieczone przed szkodliwym działaniem czynników atmosferycznych oraz uszkodzeniami mechanicznymi (Zaponlack), a olejno- żywiczne pierwotne laserunki uzupełnione.

Ubytki oraz przetarcia warstw malarskich obrazów oraz polichromowanych partii obramienia i podstawy zostaną uzupełnione w sposób naśladowczy do partii oryginalnych, drobną plamą barwną, w celu przywrócenia właściwego oddziaływania estetycznego (olejne farby retuszarskie Michael Harding's, werniks retuszarski). Przed i po uzupełnieniu warstwy malarskiej obrazy i fragmenty ramy i podstawa zostaną pokryte werniksem damarowym, pozwalającym wydobyć pierwotną kolorystykę.

Działania konserwatorskie dokumentowane będą opisowo i fotograficznie na każdym z etapów prowadzonych prac.

#### 5.0. Program prac konserwatorskich

- Zabezpieczenie zagrożonych, odspojonych fragmentów nawarstwień w obrębie lic obrazów oraz obramienia i podstawy (bibułka japońska, klej glutynowy 1,5- 3%).
- Przewiezienie obiektu do pracowni konserwatorskiej.
- Odczyszczenie obrazów wraz z obramieniem i podstawą z zabrudzeń pyłowych (pędzle szczecinowe, gumki chlebowe).
- Usunięcie pozostałości werniksów oraz XX- wiecznych retuszy, poprzedzone wykonaniem prób (mieszanki terpentynowo- alkoholowe o różnym stężeniu, alkohol, aceton,

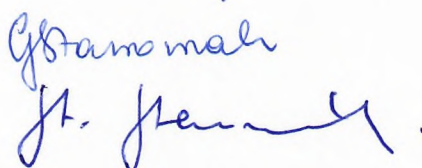


- terpentyna, Contrad 2000, mieszaniny rozpuszczalników organicznych w żelu). Zabieg połączony będzie z podklejaniem odspojonych nawarstwień za pomocą wysokiej jakości kleju glutynowego o odpowiednio dobranym do potrzeb stężeniu.
- Odczyszczenie złocień, srebrzeń i laserunków poprzedzone wykonaniem prób (Bresciani Pulittore per Doratura, ksylen, toluen).
  - Impregnacja owadobójcza (Xirein) oraz lokalna impregnacja wzmacniająca (Paraloid B- 72 w mieszaninie ksylenu i toluenu).
  - Sklejenie pęknięć drewna za pomocą klejów odpowiednio dobranych do potrzeb pod względem wytrzymałości oraz elastyczności spoiny (klej glutynowy, klej na bazie dyspersji żywic poliwinylowych lub klej na bazie żywic poliuretanowych) oraz wykonanie uzupełnień ubytków drewnianego podłoża kitami na bazie żywicy Araldit.
  - Uzupełnienie ubytków zaprawy w obrębie obrazów oraz polichromowanego, srebrzonego, złoczonego obramienia i podstawy (zaprawa kredowo- klejowa).
  - Izolacja uzupełnień zapraw w obrębie obrazów oraz polichromowanych fragmentów obramienia i podstawy (szelak w alkoholu). Werniksowanie werniksem damarowym.
  - Uzupełnienie ubytków pulmentu, złocień i srebrzeń obramienia (materiały szlachetne: złoto i srebro w proszku oraz płatkach).
  - Zabezpieczenie partii złoczonych i srebrzonych przed szkodliwym działaniem czynników atmosferycznych oraz uszkodzeniami mechanicznymi (Zaponlack).
  - Uzupełnienie ubytków w obrębie olejno- żywicznych laserunków na obramieniu.
  - Uzupełnienie ubytków warstw malarskich obrazów oraz polichromowanych fragmentów obramienia i podstawy w sposób naśladowczy do partii oryginalnych (olejne farby retuszarskie Michael Harding's, werniks retuszarski). Werniksowanie końcowe werniksem damarowym.
  - Dokumentacja prac konserwatorskich opisowa i fotograficzna przed, w czasie oraz po konserwacji.

Opracowanie:

dr Gabriela Stawowiak

mgr Stanisław Stawowiak





## 6.0. Spis ilustracji

- il. 1 Feretron, obraz Anioł Stróż (1669 r.) z kościoła pw. św. Michała Archanioła w Binarowej.
- il. 2 Feretron, obraz Anioł Stróż (1669 r.) z kościoła pw. św. Michała Archanioła w Binarowej.
- il. 3 Feretron, obraz Św. Michał Archanioł (1669 r.) z kościoła pw. św. Michała Archanioła w Binarowej.
- il. 4 Feretron, snycerska oprawa (1669 r.) z kościoła pw. św. Michała Archanioła w Binarowej.
- il. 5 Feretron, snycerska oprawa (1669 r.) z kościoła pw. św. Michała Archanioła w Binarowej.

## 7.0. Spis fotografii

Fot. 1 Feretron z obrazami *Anioł Stróż i Św. Michał Archanioł* (1669 r.) z kościoła pw. św. Michała Archanioła w Binarowej, obecnie w Muzeum Parafialnym. Widoczne bardzo silne zabrudzenie obrazu, pokrytego pożółkłymi i zmatowiałymi werniksami oraz drobnymi XX- wiecznymi retuszami. W obrębie snycerskiego obramienia występują liczne ubytki nawarstwień do drewnianego podłoża.

Fot. 2 Feretron z obrazami *Anioł Stróż i Św. Michał Archanioł* (1669 r.) z kościoła pw. św. Michała Archanioła w Binarowej, obecnie w Muzeum Parafialnym. Widoczne bardzo silne zabrudzenie obrazu, pokrytego pożółkłymi i zmatowiałymi werniksami.

Fot. 3 Feretron z obrazami *Anioł Stróż i Św. Michał Archanioł* (1669 r.) z kościoła pw. św. Michała Archanioła w Binarowej, obecnie w Muzeum Parafialnym. Widoczne bardzo silne zabrudzenie obrazu, pokrytego pożółkłymi i zmatowiałymi werniksami.

Fot. 4 Feretron z obrazami *Anioł Stróż i Św. Michał Archanioł* (1669 r.) z kościoła pw. św. Michała Archanioła w Binarowej, obecnie w Muzeum Parafialnym. Widoczne bardzo silne zabrudzenie obrazu, pokrytego pożółkłymi i zmatowiałymi werniksami.

Fot. 5 Feretron z obrazami *Anioł Stróż i Św. Michał Archanioł* (1669 r.) z kościoła pw. św. Michała Archanioła w Binarowej, obecnie w Muzeum Parafialnym. Widoczne bardzo silne zabrudzenie obrazu, pokrytego pożółkłymi i zmatowiałymi werniksami.

Fot. 6 Feretron z obrazami *Anioł Stróż i Św. Michał Archanioł* (1669 r.) z kościoła pw. św. Michała Archanioła w Binarowej, obecnie w Muzeum Parafialnym. Widoczne bardzo silne zabrudzenie obrazu, pokrytego pożółkłymi i zmatowiałymi werniksami oraz drobnymi XX- wiecznymi retuszami. W obrębie snycerskiego obramienia występują liczne ubytki nawarstwień do drewnianego podłoża.

Fot. 7 Feretron z obrazami *Anioł Stróż i Św. Michał Archanioł* (1669 r.) z kościoła pw. św. Michała Archanioła w Binarowej, obecnie w Muzeum Parafialnym. Widoczne bardzo silne zabrudzenie obrazu, pokrytego pożółkłymi i zmatowiałymi werniksami oraz drobnymi XX- wiecznymi retuszami.

Fot. 8 Feretron z obrazami *Anioł Stróż i Św. Michał Archanioł* (1669 r.) z kościoła pw. św. Michała Archanioła w Binarowej, obecnie w Muzeum Parafialnym. Widoczne bardzo silne zabrudzenie obrazu, pokrytego pożółkłymi i zmatowiałymi werniksami oraz drobne ubytki do drewnianego podobrazia.

Fot. 9 Feretron z obrazami *Anioł Stróż i Św. Michał Archanioł* (1669 r.), z kościoła pw. św. Michała Archanioła w Binarowej, obecnie w Muzeum Parafialnym. Widoczne bardzo silne zabrudzenie oraz odspajające się od drewnianego podłoża nawarstwienia technologiczne.

Fot. 10 Feretron z obrazami *Anioł Stróż* i *Św. Michał Archanioł* (1669 r.), z kościoła pw. św. Michała Archanioła w Binarowej, obecnie w Muzeum Parafialnym. Widoczne bardzo silne zabrudzenie oraz odpajające się od drewnianego podłoża nawarstwienia technologiczne.

Fot. 11 Snycerskie obramienie feretronu z obrazami *Anioł Stróż* i *Św. Michał Archanioł* (1669 r.), z kościoła pw. św. Michała Archanioła w Binarowej, obecnie w Muzeum Parafialnym. Widoczne bardzo silne zabrudzenie oraz odpajające się od drewnianego podłoża nawarstwienia technologiczne. Laserunki oraz partie polichromowane zostały częściowo poddane retuszom w XX w.

Fot. 12 Snycerskie obramienie feretronu z obrazami *Anioł Stróż* i *Św. Michał Archanioł* (1669 r.), z kościoła pw. św. Michała Archanioła w Binarowej, obecnie w Muzeum Parafialnym. Widoczne bardzo silne zabrudzenie oraz odpajające się od drewnianego podłoża nawarstwienia technologiczne. Laserunki oraz partie polichromowane zostały częściowo poddane retuszom w XX w. Elementy snycerskie noszą ślady licznych uszkodzeń mechanicznych i drobnych ubytków formy.

Fot. 13 Snycerskie obramienie feretronu z obrazami *Anioł Stróż* i *Św. Michał Archanioł* (1669 r.), z kościoła pw. św. Michała Archanioła w Binarowej, obecnie w Muzeum Parafialnym. Widoczne bardzo silne zabrudzenie oraz odpajające się od drewnianego podłoża nawarstwienia technologiczne. Laserunki oraz partie polichromowane zostały częściowo poddane retuszom w XX w.

Fot. 14 Snycerskie obramienie feretronu z obrazami *Anioł Stróż* i *Św. Michał Archanioł* (1669 r.), z kościoła pw. św. Michała Archanioła w Binarowej, obecnie w Muzeum Parafialnym. Widoczne bardzo silne zabrudzenie oraz odpajające się od drewnianego podłoża nawarstwienia technologiczne. Laserunki oraz partie polichromowane zostały częściowo poddane retuszom w XX w.





Fot. 1 Feretron z obrazami *Anioł Stróż* i *Św. Michał Archanioł* (1669 r.) z kościoła pw. św. Michała Archanioła w Binarowej, obecnie w Muzeum Parafialnym. Widoczne bardzo silne zabrudzenie obrazu, pokrytego żółtymi i zmatowiałymi werniksami oraz drobnymi XX-wiecznymi retuszami. W obrębie snycerskiego obramienia występują liczne ubytki nawarstwień do drewnianego podłoża.





Fot. 2 Feretron z obrazami *Anioł Stróż* i *Św. Michał Archanioł* (1669 r.) z kościoła pw. św. Michała Archanioła w Binarowej, obecnie w Muzeum Parafialnym. Widoczne bardzo silne zabrudzenie obrazu, pokrytego żółtymi i zmatowiałymi werniksami.





Fot. 3 Feretron z obrazami *Anioł Stróż* i *Św. Michał Archanioł* (1669 r.) z kościoła pw. św. Michała Archanioła w Binarowej, obecnie w Muzeum Parafialnym. Widoczne bardzo silne zabrudzenie obrazu, pokrytego pożółkłymi i zmatowiałymi werniksami.





Fot. 4 Feretron z obrazami *Anioł Stróż* i *Św. Michał Archanioł* (1669 r.) z kościoła pw. św. Michała Archanioła w Binarowej, obecnie w Muzeum Parafialnym. Widoczne bardzo silne zabrudzenie obrazu, pokrytego pożółkłymi i zmatowiałymi werniksami.





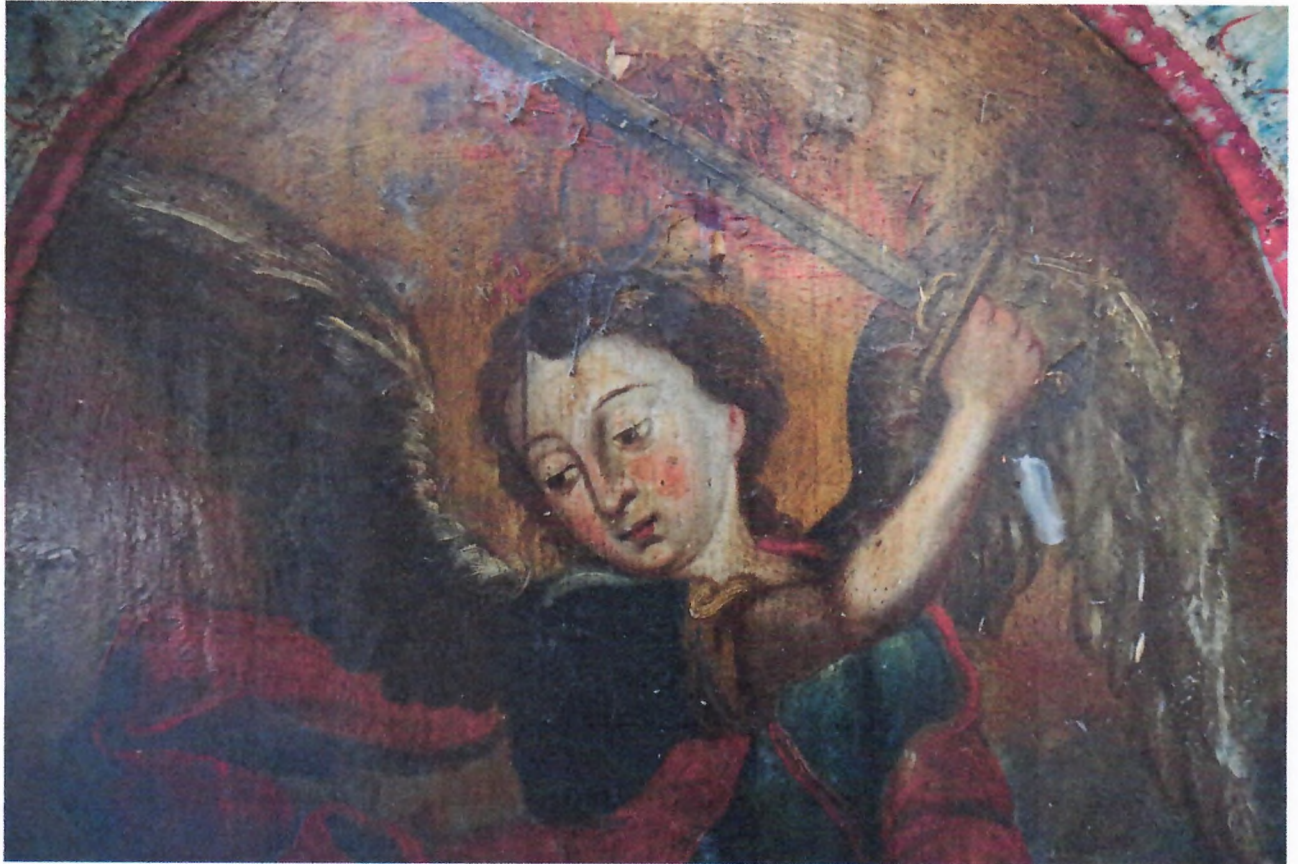
Fot. 5 Feretron z obrazami *Anioł Stróż* i *Św. Michał Archanioł* (1669 r.) z kościoła pw. św. Michała Archanioła w Binarowej, obecnie w Muzeum Parafialnym. Widoczne bardzo silne zabrudzenie obrazu, pokrytego żółtymi i zmatowiałymi werniksami.





Fot. 6 Feretron z obrazami *Anioł Stróż* i *Św. Michał Archanioł* (1669 r.) z kościoła pw. św. Michała Archanioła w Binarowej, obecnie w Muzeum Parafialnym. Widoczne bardzo silne zabrudzenie obrazu, pokrytego pożółkłymi i zmatowiałymi werniksami oraz drobnymi XX- wiecznymi retuszami. W obrębie snycerskiego obramienia występują liczne ubytki nawarstwień do drewnianego podłoża.





Fot. 7 Feretron z obrazami *Anioł Stróż* i *Św. Michał Archanioł* (1669 r.) z kościoła pw. św. Michała Archanioła w Binarowej, obecnie w Muzeum Parafialnym. Widoczne bardzo silne zabrudzenie obrazu, pokrytego pożółkłymi i zmatowiałymi werniksami oraz drobnymi XX- wiecznymi retuszami.





Fot. 8 Feretron z obrazami *Anioł Stróż* i *Św. Michał Archanioł* (1669 r.) z kościoła pw. św. Michała Archanioła w Binarowej, obecnie w Muzeum Parafialnym. Widoczne bardzo silne zabrudzenie obrazu, pokrytego pożółkłymi i zmatowiałymi werniksami oraz drobne ubytki do drewnianego podobrazia.





Fot. 9 Feretron z obrazami *Anioł Stróż* i *Św. Michał Archanioł* (1669 r.), z kościoła pw. św. Michała Archanioła w Binarowej, obecnie w Muzeum Parafialnym. Widoczne bardzo silne zabrudzenie oraz odspajające się od drewnianego podłoża nawarstwienia technologiczne.





Fot. 10 Feretron z obrazami *Anioł Stróż* i *Św. Michał Archanioł* (1669 r.), z kościoła pw. św. Michała Archanioła w Binarowej, obecnie w Muzeum Parafialnym. Widoczne bardzo silne zabrudzenie oraz odspajające się od drewnianego podłoża nawarstwienia technologiczne.





Fot. 11 Snycerskie obramienie feretronu z obrazami *Anioł Stróż* i *Św. Michał Archanioł* (1669 r.), z kościoła pw. św. Michała Archanioła w Binarowej, obecnie w Muzeum Parafialnym. Widoczne bardzo silne zabrudzenie oraz odpajające się od drewnianego podłoża nawarstwienia technologiczne. Laserunki oraz partie polichromowane zostały częściowo poddane retuszom w XX w.





Fot. 12 Snycerskie obramienie feretronu z obrazami *Anioł Stróż* i *Św. Michał Archanioł* (1669 r.), z kościoła pw. św. Michała Archanioła w Binarowej, obecnie w Muzeum Parafialnym. Widoczne bardzo silne zabrudzenie oraz odpajające się od drewnianego podłoża nawarstwienia technologiczne. Laserunki oraz partie polichromowane zostały częściowo poddane retuszom w XX w. Elementy snycerskie noszą ślady licznych uszkodzeń mechanicznych i drobnych ubytków formy.





Fot. 13 Snycerskie obramienie feretronu z obrazami *Anioł Stróż* i *Św. Michał Archanioł* (1669 r.), z kościoła pw. św. Michała Archanioła w Binarowej, obecnie w Muzeum Parafialnym. Widoczne bardzo silne zabrudzenie oraz odpajające się od drewnianego podłoża nawarstwienia technologiczne. Laserunki oraz partie polichromowane zostały częściowo poddane retuszom w XX w.



Fot. 14 Snycerskie obramienie feretronu z obrazami *Anioł Stróż* i *Św. Michał Archanioł* (1669 r.), z kościoła pw. św. Michała Archanioła w Binarowej, obecnie w Muzeum Parafialnym. Widoczne bardzo silne zabrudzenie oraz odspajające się od drewnianego podłoża nawarstwienia technologiczne. Laserunki oraz partie polichromowane zostały częściowo poddane retuszom w XX w.